

СОГЛАСОВАНО
Педагогическим советом
МБДОУ «Ждановский детский сад»
(протокол от 12 апреля 2023 г. № 3)

УТВЕРЖДАЮ
Заведующий МБДОУ «Ждановский детский сад»
Е.Р.Григорьева
13 апреля 2023 г.



**ОТЧЕТ О РЕЗУЛЬТАТАХ САМООБСЛЕДОВАНИЯ
муниципального бюджетного дошкольного образовательного
учреждения Александровского района Оренбургской области
«Ждановский детский сад»
за 2022 год**

с. Ждановка, 2023

СОДЕРЖАНИЕ

1.	Аналитическая часть.....	3
1.1.	Оценка образовательной деятельности.....	3
1.2.	Оценка системы управления организации.....	5
1.3.	Оценка содержания и качества подготовки обучающихся.....	7
1.4.	Оценка организации учебного процесса.....	10
1.5.	Оценка востребованности выпускников.....	13
1.6.	Оценка качества кадрового обеспечения.....	17
1.7.	Оценка качества учебно-методического обеспечения.....	19
1.8.	Оценка качества библиотечно-информационного обеспечения.....	21
1.9.	Оценка качества материально-технической базы.....	24
1.10.	Оценка функционирования внутренней системы оценки качества образования.....	27
2.	Результаты анализа показателей деятельности организации.....	30

1. Аналитическая часть

1.1. Оценка образовательной деятельности

Муниципальное бюджетное дошкольное образовательное учреждение Александровского района Оренбургской области «Ждановский детский сад» (далее - организация) действует на основании Устава, утвержденного Постановлением Администрации Александровского района Оренбургской области от 28.01.2022г. № 70-п; Лицензия на осуществление образовательной деятельности № 2112, выданной министерством образования Оренбургской области от 12.11.2015г.

В организации разработаны локальные нормативные акты по основным вопросам организации и осуществления образовательной деятельности, в том числе:

- Правила приема на обучение по образовательным программам дошкольного образования;

- Положение о режиме занятий обучающихся (воспитанников);

- Порядок и основания перевода, отчисления и восстановления обучающихся (воспитанников);

- Порядок оформления возникновения, приостановления и прекращения отношений между МБДОУ и (или) родителями (законными представителями) несовершеннолетних обучающихся (воспитанников).

Освоение образовательных программ дошкольного образования не сопровождается проведением промежуточных аттестаций и итоговой аттестации обучающихся.

Образовательная деятельность осуществляется в группах общеразвивающей направленности. Проектная мощность организации - 35 ребенка, фактическая наполняемость 40. Укомплектованность детьми-114%.

Структура МБДОУ «Ждановский детский сад»

Наименование группы	Количество единиц
Группа общеразвивающей направленности для детей 2-8 лет	2

Образовательная деятельность в организации осуществляется по образовательной программе дошкольного образования.

Образовательные программы дошкольного образования направлены на разностороннее развитие детей дошкольного возраста с учетом их возрастных индивидуальных особенностей, в том числе достижение детьми дошкольного возраста уровня развития, необходимого и достаточного для успешного освоения ими образовательных программ начального общего образования, на основе индивидуального подхода к детям дошкольного возраста и специфических для детей дошкольного возраста видов деятельности.

Образовательная программа дошкольного образования, разработанная организацией самостоятельно в соответствии с федеральным государственным образовательным стандартом дошкольного образования реализуется в группах общеразвивающей направленности. Программа обеспечивает развитие личности детей дошкольного возраста в возрасте от 2 до 8 лет в различных видах общения и деятельности с учетом их возрастных, индивидуальных, психологических, физиологических особенностей и реализуется на государственном языке Российской Федерации - русском. Цель программы: проектирование социальных ситуаций развития ребенка и развивающей предметно - пространственной среды, обеспечивающих позитивную социализацию, мотивацию и поддержку индивидуальности детей через общение, игру, познавательско-исследовательскую деятельность и другие формы активности.

Программа включает три основных раздела: целевой, содержательный и организационный, в каждом из которых отражается обязательная часть и часть, формируемая участниками образовательных отношений и дополнительный раздел.

Обязательная часть Программы предполагает комплексность подхода, обеспечивая развитие детей в пяти взаимодополняющих образовательных областях: социально - коммуникативное развитие; познавательное развитие; речевое развитие; художественно-эстетическое развитие; физическое развитие. Конкретное содержание указанных образовательных областей зависит от возрастных и индивидуальных особенностей детей, определяется целями и задачами Программы. Часть, формируемая участниками образовательных отношений, учитывает образовательные потребности, интересы и мотивы детей, членов их семей и педагогов.

Организация учебного процесса в организации осуществляется с учетом возрастных и индивидуальных особенностей воспитанников, специфики их образовательных потребностей и интересов.

Образовательная деятельность реализуется через занятия, совместную деятельность педагогов с детьми, другими детьми, самостоятельную деятельность и при проведении режимных моментов.

Вывод: оценка образовательной деятельности хорошая. Образовательная деятельность в организации выстроена в соответствии с законодательством РФ в сфере образования. Однако, в связи с тем, что группы разновозрастные, не всегда у педагога есть возможность учета индивидуальных потребностей ребенка, связанных с его жизненной ситуацией и состоянием здоровья, определяющие особые условия получения им образования.

1.2. Оценка системы управления организации.

Управление образовательной организации осуществляется на принципе коллегиальности, т.е. с учетом мнения всех участников образовательных отношений.

Коллегиальные органы управления в организации:

- Общее собрание работников Учреждения;
- Педагогический совет;

В то же время для создания в организации единого центра управления, которое принимает решения единолично в пределах своей компетенции для осуществления текущего управления реализуется принцип единоначалия.

Руководит организацией заведующий Григорьева Екатерина Романовна. Заведующий выступает координатором общих интересов, осуществляет управление организацией, соблюдает баланс интересов участников образовательных отношений.

Общее собрание организации является высшим органом управления, он уполномочен принимать решения по широкому спектру вопросов. В 2022 году была запланирована следующая тематика общих собраний:

1. Готовность ДОО к новому учебному году.
2. Итоги деятельности ДОО за 2021-2022 учебный год.

Наряду с этим, были рассмотрены вопросы, связанные с внесением изменений в локальные нормативные акты по охране труда, Соотношение учебной (преподавательской) и другой педагогической работы в пределах рабочей недели или учебного года, Правила приема на обучения по образовательным программам. Рассмотрены вопросы о принятии годового плана деятельности, о награждении сотрудников, программы занятий в рамках родительского всеобуча, учебного плана, календарного учебного графика, принятии образовательных программ, и др.

Педагогический совет – коллегиальный орган, в компетенцию которого входят вопросы реализации образовательного процесса. В 2022 году Педагогический совет принимал участие в разработке образовательных программ дошкольного образования организации; рассматривал и внедрял в работу современные подходы к гражданско-патриотическому образованию в ДОО, инновационные подходы к обеспечению физического развития детей. Осуществлял взаимодействие с родителями (законными представителями) обучающихся по вопросам организации образовательного процесса. В связи с карантинными мероприятиями заседания педагогического совета проводились с соблюдением санитарно-эпидемиологических мер.

В качестве гарантий реализации управления организацией на принципе

коллегиальности в детском саду организованы представительные органы. Действует профсоюз работников, который участвует в культурно-массовой работе, оказывает материальную помощь сотрудникам; ходатайствует о награждении почетными грамотами за добросовестный труд. Профсоюзный комитет в 2022 году согласовывал графики сменности и отпусков. Члены профсоюза входят в состав различных комиссий: по проведению специальной оценки условий труда; внутренней экспертной группы для проведения экспертиз поставленного товара, выполненной работы и оказанной услуги; комиссии по осмотру зданий и сооружений; охране труда; по списанию основных средств и малоценного инвентаря; по распределению выплат стимулирующего характера; по списанию материальных ценностей; единой комиссии по проведению закупок.

В организации создан Совет родителей. Основная цель этого органа – учет мнения родителей (законных представителей) по вопросам управления организацией, прежде всего при принятии локальных нормативных актов, затрагивающих права и законные интересы названных лиц. Мнение родителей (законных представителей) было учтено при разработке рабочей программы воспитания и плана воспитательной работы.

***Вывод:** оценка системы управления в организации – хорошая. Управление в Учреждении осуществляется в соответствии с действующим законодательством Российской Федерации на основе принципов единоначалия и коллегиальности.*

1.3. Оценка содержания и качества подготовки обучающихся.

Педагогическая диагностика (оценка индивидуального развития детей, связанной с оценкой эффективности педагогических действий и лежащей в основе их дальнейшего планирования) проводится в соответствии с Положением о педагогической диагностике (оценке индивидуального развития детей, связанной с оценкой эффективности педагогических действий и лежащей в основе их дальнейшего планирования) МБДОУ «Ждановский детский сад» и используются исключительно для решения следующих задач:

- индивидуализации образования (в том числе поддержки ребенка, построения его образовательной траектории или профессиональной коррекции

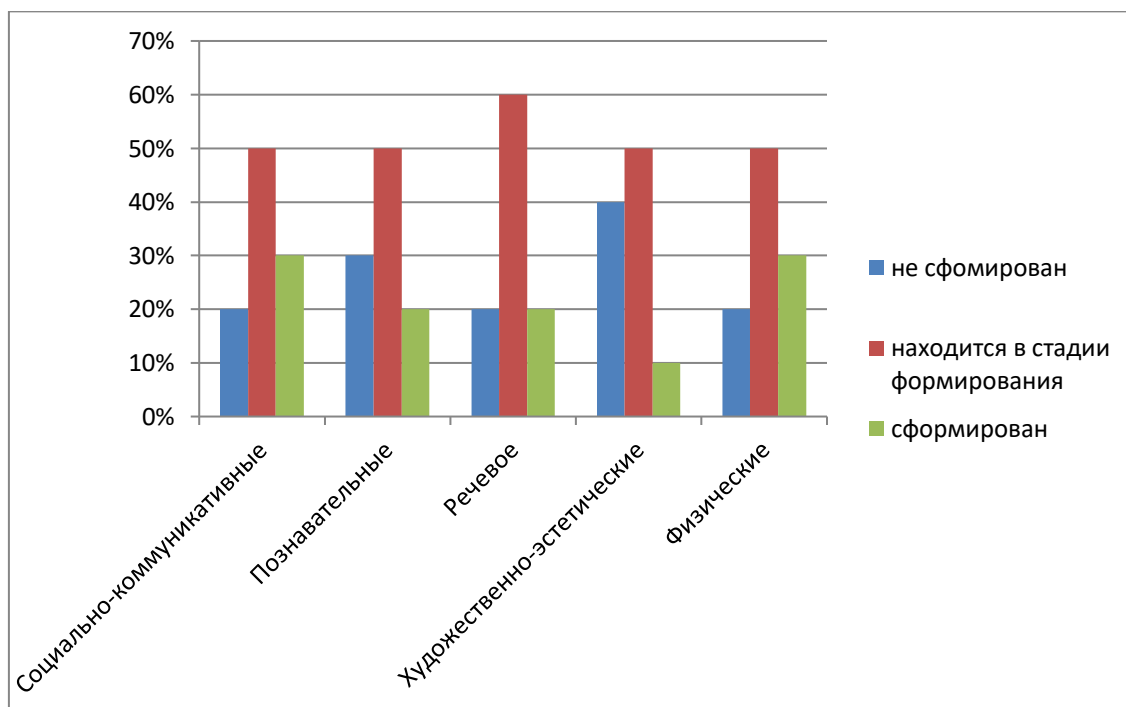
особенностей его развития);

- оптимизации работы с группой детей.

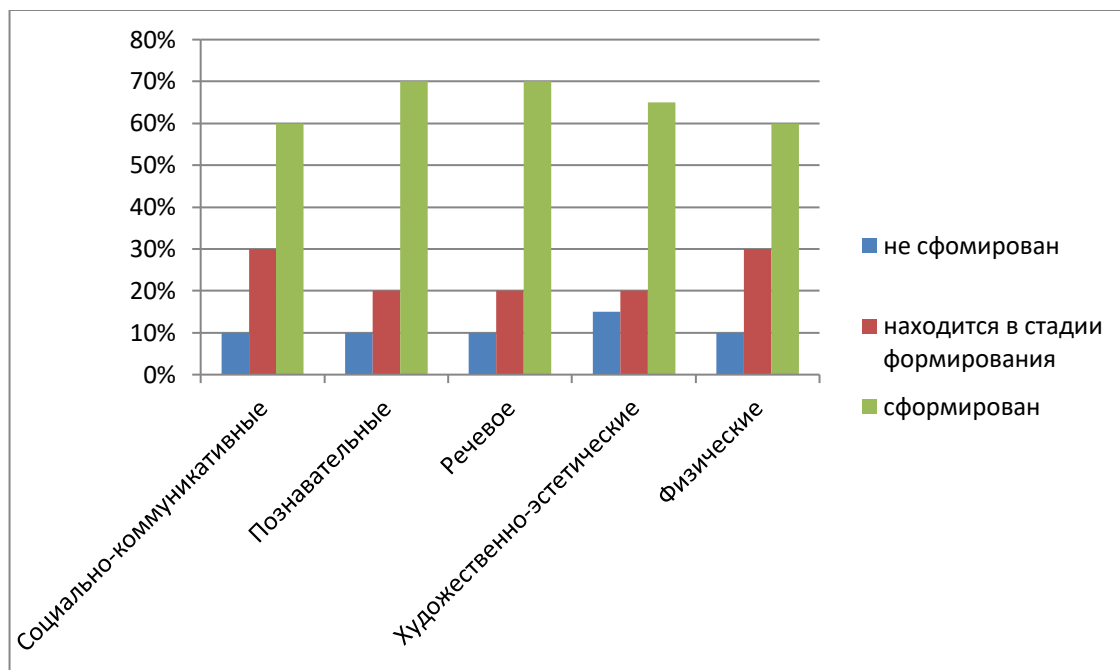
Педагогическая диагностика (оценка индивидуального развития детей, связанной с оценкой эффективности педагогических действий и лежащей в основе их дальнейшего планирования) проводится 2 раза в год в следующие сроки: в начале учебного года первые 2 недели сентября; в конце учебного года первые две недели мая.

Подводя итоги образовательной деятельности дошкольного учреждения необходимо отметить положительную динамику по всем направлениям детского развития. По данным педагогической диагностики по оценке индивидуального развития детей были получены следующие результаты.

Результаты освоения обучающимися образовательной программы дошкольного образования, разработанной учреждением самостоятельно в соответствии с требованиями ФГОС ДО за 2021 - 2022 учебный год (начало года)



Результаты освоения обучающимися образовательной программы дошкольного образования, разработанной учреждением самостоятельно в соответствии с требованиями ФГОС ДО за 2021-2022 учебный год (конец года)



В 2022 году созданы паблики: сообщество в Вконтакте <https://vk.com/zhdandetsad>. Администраторы страниц – воспитатель Тарасюк Т.М.

В соответствии с годовым планом, ОПДО и АОПДО педагоги размещали материалы для родителей и детей в пабликах, сайте МБДОУ «Ждановский детский сад» и в иных педагогических порталах. За отчетный период размещено более 17 публикаций по пяти образовательным областям, что позволило повысить уровень педагогической компетенции в использовании ИКТ-технологий.

Анализ результатов педагогической диагностики на начало и конец учебного года, позволяет сделать вывод об эффективности реализации образовательной программы дошкольного образования. Несмотря на положительную динамику, отмечено, что более низкие показатели по речевому развитию связаны с индивидуальными особенностями воспитанников, а также увеличением количества детей, имеющих задержку речевого развития. Повышение уровня показателей по физическому развитию говорит об

эффективной реализации образовательных деятельности в рамках решения годовой задачи по физическому развитию.

В дошкольном учреждении ведется работа по адаптации вновь прибывших детей. Родителей знакомят с режимом детского сада, с правилами функционирования группы. Индивидуальные карты адаптации позволили на ранних этапах выявить негативные моменты адаптационного процесса. Индивидуально проходит обсуждение с родителями даты поступления и длительности ежедневного пребывания ребенка в детском саду в адаптационный период. Первые дни пребывания ребенка воспитатель тщательно наблюдает за его поведением и характером протекания адаптации. В целях повышения психолого-педагогической компетентности родителей в развитии детей, проблеме поведения ребенка в период адаптации к дошкольному учреждению в родительских уголках вывешивается информация: памятки, рекомендации, проводятся индивидуальные консультации. В 2022 году были проведены родительские собрания: «Адаптация детей к детскому саду», «Подготовка ребенка к школе» с привлечением учителя начальных классов МАОУ «Ждановская СОШ».

***Вывод:** оценка содержания и качества подготовки обучающихся - удовлетворительная. Образовательный процесс проводился в соответствии с Санитарными правилами. Необходимо привести в соответствие с Федеральной образовательной программой образовательную программу дошкольного образования.*

Необходимо совершенствовать включение инновационных форм образовательной деятельности и оптимальных форм взаимодействия с родителями, повышающих их мотивацию в устранении речевых нарушений ребёнка.

1.4. Оценка организации учебного процесса.

Учебный процесс в организации осуществляется согласно утвержденных календарных учебных графиков; учебных планов, составленных в соответствии с образовательной программой дошкольного образования.

Учебный план устанавливает перечень образовательных областей:

социально

- коммуникативное развитие, познавательное развитие, речевое развитие, художественно- эстетическое развитие, физическое развитие. В учебном плане определено время на реализацию Программы в процессе занятий, а также в совместной деятельности педагога с детьми, другими детьми, самостоятельной деятельности детей и при проведении режимных моментов.

Основной формой организации обучения воспитанников является занятие. На занятии идет освоение детьми определенного объема знаний, навыков и умений по той или другой образовательной области. Занятия организуются и проводятся под руководством взрослого, который определяет задачи и содержание занятия, подбирает методы и приемы, организует и направляет познавательную деятельность детей. Занятия проводятся по развитию речи, формированию элементарных математических представлений, по физическому развитию, безопасности, музыкальной деятельности, социализации, рисованию, ребенок и окружающий мир, лепка, аппликация. Продолжительность занятий определена учебным планом. Соблюдается максимально допустимый объем образовательной нагрузки. При организации образовательной деятельности предусматривается введение в режим дня физкультминуток во время занятий, гимнастики для глаз, обеспечивается контроль за осанкой, в том числе, во время письма, рисования и использования ЭСО. Продолжительность перерывов между занятиями не менее 10 минут. Расписание занятий составляется с учетом дневной и недельной динамики умственной работоспособности обучающихся и шкалой трудности занятий.

Расписание занятий составлено с учетом дневной и недельной динамики умственной работоспособности обучающихся и шкалой трудности занятий.

Режим двигательной активности детей в течение дня организуется с учетом возрастных особенностей и состояния здоровья. Суммарный объем двигательной активности для детей всех возрастов составляет не менее 1 часа в день. Продолжительность утренней гимнастики для детей до 7 лет не менее 10 минут.

Физкультурные, физкультурно-оздоровительные мероприятия, массовые спортивные мероприятия, спортивные соревнования организуются с учетом возраста, физической подготовленности и состояния здоровья детей. Возможность проведения занятий по физическому развитию на открытом воздухе, а также подвижных игр, определяется по совокупности показателей метеорологических условий (температуры, относительной влажности и скорости движения ветра) по климатическим зонам. В дождливые, ветреные и морозные дни занятия по физическому развитию проводятся в зале.

Отношение времени, затраченного на непосредственное выполнение физических упражнений к общему времени занятий физической культурой составляет не менее 70%

Образовательная деятельность с детьми осуществляется в совместной деятельности педагога с детьми, другими детьми, самостоятельной деятельности детей и при проведении режимных моментов, в разнообразных видах детской деятельности.

При организации образовательного процесса с 01.06. по 31.08. – летний оздоровительный период. Во время летнего оздоровительного периода, в Учреждении занятия не проводятся, кроме занятий по физическому развитию.

В Учреждении с детьми работают специалисты: музыкальный руководитель, воспитатели.

Музыкальный руководитель осуществляют реализацию целей и задач образовательной области «Художественно эстетическое развитие» во время проведения музыкальной деятельности во всех возрастных группах- 2 раза в неделю согласно расписанию занятий.

Вывод: оценка организации учебного процесса - хорошая. Необходимо образовательную программу дошкольного образования привести в соответствие с Федеральной образовательной программой.

1.5. Оценка востребованности выпускников.

В конце учебного года в целях изучения уровня подготовки детей 6-7 лет к школьному обучению, посещающих образовательное учреждение МБДОУ «Ждановский детский сад» было проведено диагностическое исследование детей подготовительных групп. Всего обследовано 7 детей.

Диагностический инструментарий:

- Психологическая и социальная готовность детей к школе. Методика «Мотивационная готовность ребенка к школе»;
- Эмоционально-волевая готовность (произвольность) Методика «Рисование бус»;
- Готовность к освоению учебной деятельностью (зрительно-моторная координация). Методика «Продолжи узор»;
- Готовность к освоению учебной деятельностью (кратковременная память). Методика «Запоминание картинок и предметов»;
- Готовность к освоению учебной деятельностью (логическое мышление). Методика «Заселение дома»;
- Готовность к освоению учебной деятельностью (понятийное мышление). Методика «Диктант»;
- Готовность к освоению учебной деятельностью. Методика «Чтение схемслов»;
- Готовность к освоению учебной деятельностью (понятийно-логическое мышление). Методика «Математический диктант»;
- Готовность к освоению учебной деятельностью Методика «Развитие устной речи».

Использованные методики позволили установить:

– владение основными компонентами деятельности (восприятием цели, планированием деятельности, выбором средств для ее достижения, выполнением деятельности в соответствии с поставленной целью,

самоконтролем и в случае необходимости коррекцией сделанного); уровень ее произвольности;

– интеллектуальную готовность: элементарное владение мыслительными механизмами (анализом, синтезом, сравнением, обобщением); способность к использованию знаний и умений в новых условиях; умение переключаться с одного найденного решения на поиск другого;

– развитие устной речи (внешнюю характеристику, связность);

– фонетический слух, перекодирование, графические навыки, владение предчисловыми представлениями («мало», «много», «столько же», «больше на...»),

«меньше на...»), представление о счете, упорядочивании, геометрических фигурах.

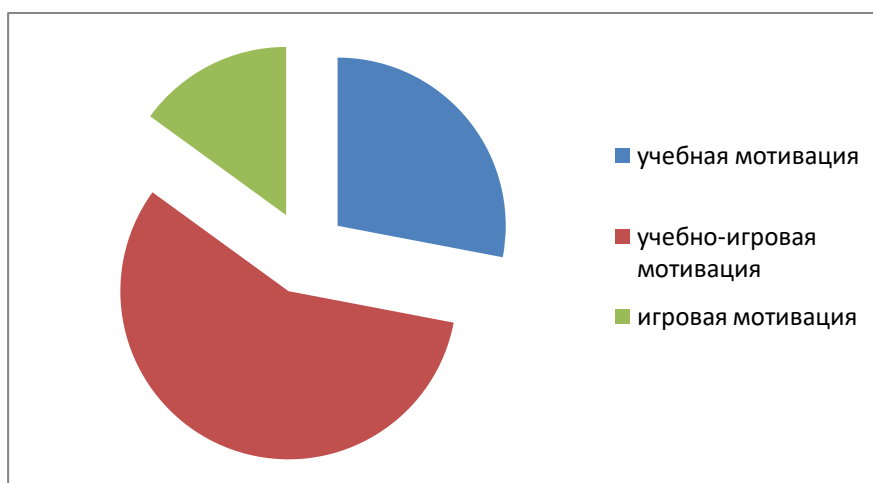
Предложенные для определения готовности детей к школе задания максимально учитывали особенности и возможности 6-7 летних детей, обеспечивали адекватное понимание детьми их содержания, опирались на имеющийся у них реальный опыт и не зависели от уровня навыков чтения и письма.

Результаты следующие:

учебная мотивация - 2 человека

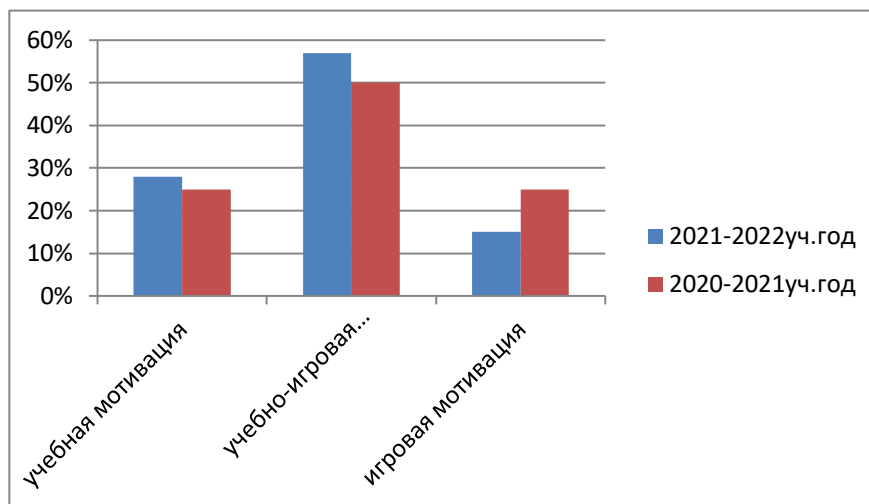
учебно-игровая мотивация- 4 человека и игровая мотивация - 1 человек

Диаграмма по результатам изучения психологической и социальной готовности детей к школе за 2021-2022уч.год



Таким образом, 85% детей имеют положительную мотивацию при поступлении в школу, что свидетельствует о сформированной позиции будущего школьника.

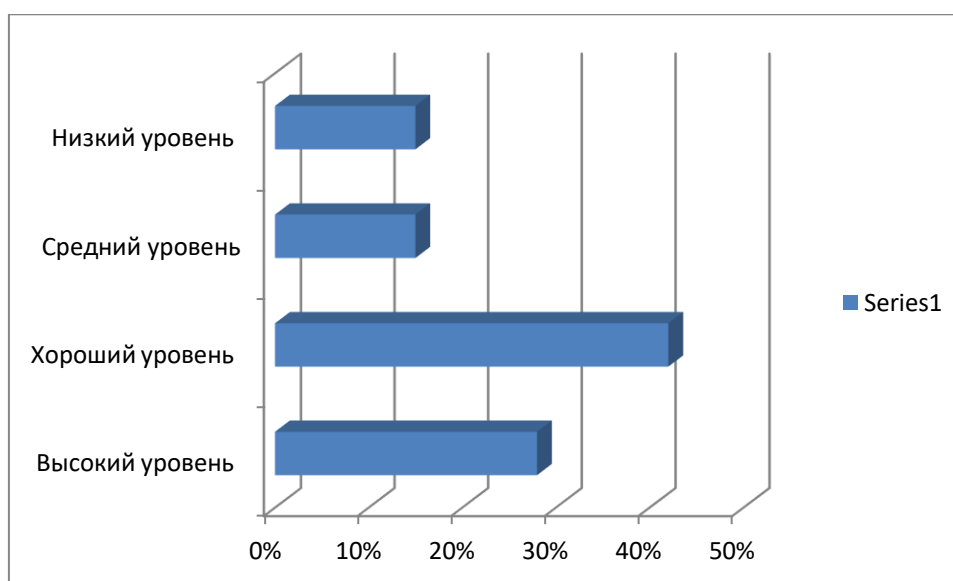
Сравнительная диаграмма по результатам изучения психологической исоциальной готовности детей к школе за 2020-2021год и 2021-2022год



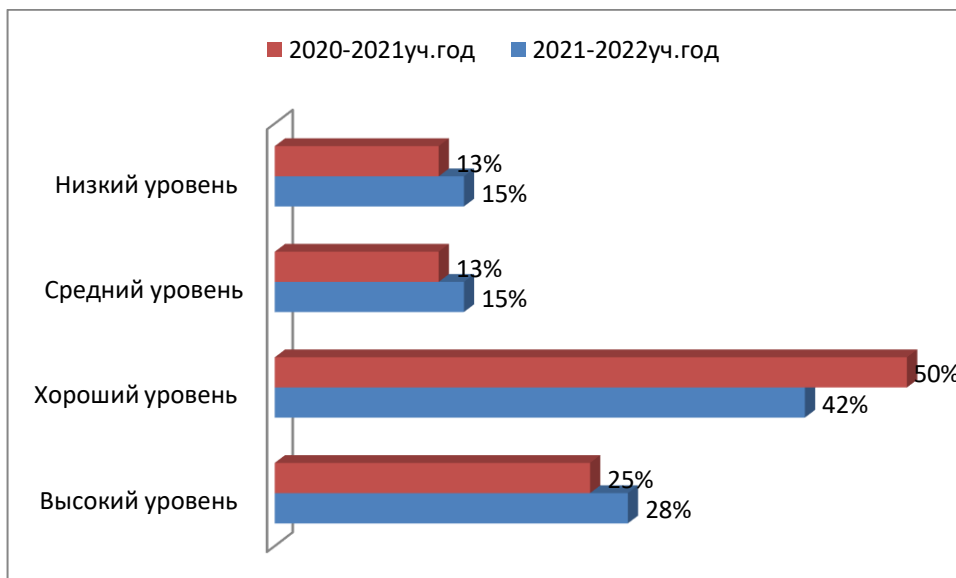
Результаты изучения уровня подготовки детей 6-7 лет к школьному обучению за 2021-2022 уч.год

Высокий уровень готовности к школе - 2 человека (28%) Хороший уровень готовности к школе – 3 человека(42%) Средний уровень готовности к школе - 1 человек (15%)

Низкий уровень готовности к школе -1 человек (15%)



Сравнительная диаграмма по результатам изучения уровня подготовки детей 6-7 лет к школьному обучению за 2020-2021, 2021-2022 уч.год.



Анализ показал, что, 85% детей имеют положительную мотивацию при поступлении в школу, что свидетельствует о сформированной позиции будущего школьника. Большой процент детей имеют сформированные предпосылки к продуктивной учебной деятельности, а также хорошие стартовые возможности в качестве будущих первоклассников.

В МБДОУ «Ждановский детский сад» проводится работа по организации преемственности детского сада со школой. С детьми проведено развлечение «1 сентября – День знаний», цикл бесед о школе, школьных принадлежностях, сюжетно-ролевые игры. Музыкальный праздник «Выпускной».

Посещение школы не проведено в связи с занятостью школьных учителей и невозможности проведения экскурсии.

Взаимопосещение воспитателями д/с уроков в 1-м классе начальной школы и учителем начальных классов занятий в детских садах не проведено в

связи с пандемией коронавирусной инфекции.

Для родителей детей 6-7 лет подготовлены папки-передвижки «Роль семьи в подготовке детей к школе».

Вывод: оценка востребованности выпускников - удовлетворительная. Необходимо продолжать взаимодействие со школой по изучению социальной адаптации выпускников, необходимо запланировать совместные мероприятия по преемственности со школой, которые возможно провести как в очном, так и в дистанционном формате.

1.6. Оценка качества кадрового обеспечения.

МБДОУ укомплектован кадрами на 100%. Общее количество работников составляет - 9 человек. Из них 1 - заведующий, 1 – заведующий хозяйством, 2 - воспитателя, 1 - музыкальный руководитель, и 2 работника учебно-вспомогательного персонала (младших воспитателей).

Укомплектованность МБДОУ кадрами

Перечень кадровых работников	По штатному расписанию (в ед.)	Фактически (в ед.)	Итого(показатель укомплектованности в %)
Руководящие	1	1	100
Педагогические:	3	3	100
Воспитатель	2,5	2	100
Музыкальный руководитель	0,5	1	100
Учебно-вспомогательные	2	2	100
Иные работники ДОО	3,5	3	100
Итого:	9,5	9	100

Распределение педагогических работников по уровню образования

Высшее педагогическое	2 чел(67%)
Среднее педагогическое	1 чел (33%)

Распределение учебно-вспомогательного персонала по уровню образования

Высшее педагогическое	0
Среднее педагогическое	0
Среднее не педагогическое	2 чел (100%)

Уровень квалификации педагогических работников

1 категорию имеют 2 воспитателя (Чупкиова Елена Викторовна, Тарасюк Татьяна Михайловна)

Распределение педагогических работников по возрастным группам

ГОД	всего педагогов	количество человек (%)				
		до 25 лет	26-35 лет	36-45 лет	46-55 лет	старше 55 лет
2022	3	0	0	2(67%)	0	1(33%)

Распределение педагогических работников по стажевым группам

ГОД	всего педагогов	количество человек (%)			
		до 5 лет	6-10 лет	11-20 лет	свыше 20 лет
2022	3	0	2 (67%)	0	1 (33%)

Педагоги организации постоянно повышают уровень профессионального развития. Количество педагогических работников, прошедших повышение квалификации в 2022 году, составляет 1 человек.

***Вывод:** оценка качества кадрового обеспечения - удовлетворительная. В связи с развитием дистанционной работы, повысилась участие в образовательных дистанционных мероприятиях.*

1.7. Оценка качества учебно-методического обеспечения

Учебно-методическое обеспечение организации представлено учебно-методическими пособиями, которые позволяют организовать образовательный процесс, учитывая индивидуальные особенности и образовательные потребности детей.

Учебно-методическое обеспечение включает в себя:

- образовательную программу дошкольного образования, разработанную организацией самостоятельно в соответствии с ФГОС ДО. Программа сформирована как программа психолого-педагогической поддержки позитивной социализации и индивидуализации, развития личности детей дошкольного возраста и определяет комплекс основных характеристик дошкольного образования (объем, содержание и планируемые результаты в виде целевых ориентиров дошкольного образования).

- адаптированные образовательные программы, разработанные в соответствии с индивидуальными программами реабилитации инвалидов.

Для эффективной реализации образовательного процесса используются:

- программы: «Ладушки» Каплуновой И., Новоскольцевой И.; «Дорогою добра» Коломийченко Л.В., Чугаевой Г.И., Юговой Л.И.; «Безопасность» Авдеевой Н.Н., Князевой Н.Л., Стеркиной Р.Б. и др.

- технологии, методические пособия: «Социально- нравственное воспитание дошкольников» Буре Р.С.; «Формирование основ безопасности у

дошкольников» Белой К.Ю.; «Дорогою добра. Занятия для детей по социально-коммуникативному развитию и социальному воспитанию» (по возрастам) Коломийченко Л.В., Чугаевой Г.И., Юговой Л.И.; «Познавательско-исследовательская деятельность дошкольников. Для занятий с детьми 4-7 лет» Вераксы Н.Е., Галимова О.Р.; «Ознакомление с предметным и социальным окружением» (по возрастам) Дыбиной О.В.; «Юный эколог. Система работы в младшей группе» (по возрастам) Николаевой С.Н.; «Формирование элементарных математических представлений» (по возрастам) Помораевой И.А.;

«Ознакомление с природой» (по возрастам) Соломенниковой О.А.; «Развитие речи в детском саду» (по возрастам) Гербовой В.В.; «Изобразительная деятельность в детском саду» (по возрастам) Комаровой Т.С.; «Конструирование из строительного материала» Куцаковой Л.В. и др.

-учебно-наглядные пособия по всем направлениям развития и образования детей:

«Дорожные знаки для занятий с детьми 4-7 лет» Бордачевой И.Ю.; «Окружающий мир. Одежда. Цветная палитра» Вохринцевой С.; Серия наглядно-дидактических пособий «Грамматика в картинках» и др.

Средства обучения 1. Колесникова Е.В. Диагностика готовности к чтению и письму детей 6 – 7 лет. Рабочая тетрадь.– М.: Ювента, 2016.

2. Колесникова Е.В. Я начинаю читать. Рабочая тетрадь для детей 6 – 7 лет. – М., 2017.

3. Колесникова Е.В. Предмет, слово, схема. Рабочая тетрадь для детей 6 – 7 лет. – М., 2017.

4. Колесникова Е.В. Диагностика математических способностей детей 6 – 7 лет.– М., 2018.

5. Колесникова Е.В. Я считаю до двадцати. Математика для детей 6 – 7 лет.– М., 2017.

6. Колесникова Е.В. Я считаю до двадцати. Рабочая тетрадь для детей 6 – 7 лет. – М., 2017.

7. Колесникова Е.В. Геометрия вокруг нас. Рисование по клеточкам для детей 5 – 6 лет.– М., 2018.

8. Колесникова Е.В. Я решаю арифметические задачи. Математика для детей 5 – 7 лет. – М.: 2017.

Для реализации образовательной программы дошкольного образования разработаны перспективные тематические планы образовательной деятельности на каждую возрастную группу.

Для реализации адаптированной образовательной программы дошкольного образования для детей с ОВЗ разработаны комплексные перспективные тематические планы образовательной деятельности в соответствии с лексическими темами.

***Вывод:** оценка качества учебно-методического обеспечения – хорошая, так как обеспечивает повышение мотивации всех участников образовательных отношений на личностное саморазвитие, самореализацию, самостоятельную творческую деятельность, что позволяет качественно реализовывать содержание образовательных программ дошкольного образования.*

1.8. Оценка качества библиотечно-информационного обеспечения.

Библиотечный фонд организации укомплектован печатными и электронными учебными изданиями, методическими изданиями. Библиотечный фонд организации насчитывает 47 экземпляров. Методические издания соответствуют ФГОС ДО.

Печатные учебные издания включают в себя учебники, учебные издания, программы.

Электронные учебные издания включают в себя диски с программами, методическими изданиями и презентациями.

1. Колесникова Е.В. Развитие звуко-буквенного анализа у детей 5-6 лет. Сценарии учебно-игровых занятий. М.: Ювента, 2016.

2. Колесникова Е.В. Программа «От звука к букве». Обучение грамоте детей дошкольного возраста. – М.: Ювента, 2016. – 64 с.

3. Колесникова Е.В. Программа развития математических представлений у дошкольников «Математические ступеньки». – М.: ТЦ «Сфера», 2017. – 112 с.

Колесникова Е.В. Диагностика готовности к чтению и письму детей 6 – 7 лет. Рабочая тетрадь.– М.: Ювента, 2016.

4. Колесникова Е.В. Я начинаю читать. Рабочая тетрадь для детей 6 – 7 лет. – М.,2017.

5. Колесникова Е.В. Предмет, слово, схема. Рабочая тетрадь для детей 6 – 7 лет. – М.,2017.

13.Колесникова Е.В. Диагностика математических способностей детей 6 – 7 лет.– М., 2018.

14.Колесникова Е.В. Я считаю до двадцати. Математика для детей 6 – 7 лет.– М.,2017.

15.Колесникова Е.В. Я считаю до двадцати. Рабочая тетрадь для детей 6 – 7 лет. – М.,2017.

16.Колесникова Е.В. Геометрия вокруг нас. Рисование по клеточкам для детей 5 – 6 лет.– М.,2018.

17.Колесникова Е.В. Я решаю арифметические задачи. Математика для детей 5 – 7 лет. – М.: 2017.

18.Колесникова Е.В Демонстрационный материал «Звуки и буквы»

19.Липская Н.М., Мальцева И.М., Пятак С.В. Годовой курс подготовки к школе для детей 6 – 7 лет. – М.:Эксмо,2018. – 320 с.;

20.Липская Н.М.,Изучаю мир вокруг: для детей 6-7 лет.-М.:Эксмо-Пресс, 2014 г.; 21.Методическое пособие «Национальные костюмы народов России»- Издательство «Страна фантазий»;

22.Петрова В.И., Стульник Т.Д. Этические беседы с дошкольниками. Для занятий с детьми 4-7 лет.-М.: МОЗАИКА-СИНТЕЗ, 2016.

23.Соломенникова О.А. Ознакомление с природой. Подготовительная группа - М.:МОЗАИКА-СИНТЕЗ, 2017.

Укомплектованность методическими изданиями составляет - 87%.

Одним из приоритетных направлений в деятельности организации является информатизация образовательного процесса, которая рассматривается как процесс, направленный на повышение эффективности образовательных услуг, и администрирования посредством применения ИКТ (информационно-коммуникационных технологий). Использование сети Интернет осуществляется в целях создания банка актуального управленческого и педагогического опыта, использования современных электронных средств и получения необходимой информации, использования международных компьютерных сетей и активного распространения педагогического опыта. В организации работает электронная почта.

Официальный сайт организации, соответствующий требованиям законодательства. Сайт востребован педагогами и родителями. На сайте располагается информация о деятельности учреждения. Исключен доступ воспитанников к информационным системам и информационно-телекоммуникационным сетям.

Вывод: оценка качества библиотечно-информационного обеспечения организации – хорошая. Недостаточный объем электронных учебных изданий, необходимо обновление методических изданий по музыкальному развитию, организации игровой деятельности, а также по работе с детьми - инвалидами. Необходимо оформление подписки на периодические издания.

1.9. Оценка качества материально-технической базы.

Для качественного осуществления образовательной деятельности

в организации имеются оборудованные помещения.

Вид помещения	Функциональное использование	Оборудование	Оценка состояния объектов
Групповые помещения	Организация образовательной деятельности, а также присмотр и уход за детьми	Групповые помещения оснащены мебелью, отвечающей гигиеническим и возрастным требованиям для дошкольных образовательных учреждений, игровым оборудованием, учебными, методическими пособиями в соответствии с возрастом. В каждой группе имеется в наличии магнитофон, пылесос.	Удовлетворительное
Пищеблок	Приготовление пищи	Технологическое, холодильное, моечное оборудование. Кухонный инвентарь	Удовлетворительное
Прачечная	Стирка, глажка и ремонт белья и спецодежды	Стиральные машинки, утюги	Удовлетворительное

Все объекты для проведения практических занятий с обучающимися (воспитанниками), а также обеспечения разнообразной двигательной активности и музыкальной деятельности детей обеспечены средствами обучения и воспитания:

- игровым и учебным оборудованием (игры, учебные пособия, игрушки);
- спортивным оборудованием и инвентарем (мячи, обручи, скакалки и

др.);

- учебно-наглядными пособиями (плакаты, картинки и др.);
- техническими средствами обучения (магнитофоны и др.);
- печатными и иными материальными объектами, необходимыми для организации образовательной деятельности с обучающимися (воспитанниками) (книги, энциклопедии и др.).

Развивающая предметно-пространственная среда организации способствует полноценному проживанию ребенком дошкольного детства. Для обеспечения эмоционального благополучия детей обстановка в детском саду располагающая, почти домашняя, поэтому дети быстро осваиваются в ней, свободно выражают свои эмоции. Ребенок чувствует себя комфортно и свободно. Комфортность среды дополняется ее художественно-эстетическим оформлением, которое положительно влияет на ребенка, вызывает эмоции, яркие и неповторимые ощущения.

Для развития самостоятельности воспитанников среда состоит из различных уголков, которые дети выбирают по собственному желанию. Подобная организация пространства позволяет дошкольникам выбирать интересные для себя занятия, чередовать их в течение дня, а педагогу дает возможность эффективно организовывать образовательный процесс с учетом индивидуальных особенностей детей. Среда меняется в соответствии с интересами детей не реже, чем один раз в несколько недель. Все предметы доступны детям. Оснащение уголков меняется в соответствии с планированием образовательного процесса. При создании развивающей предметно-пространственной образовательной среды учитывается гендерная специфика, которая обеспечивает среду, как общим, так и специфичным материалом для девочек и мальчиков.

При формировании развивающей предметно-пространственной среды учитывались образовательные потребности детей-инвалидов. Для данных детей развивающие уголки наполнены игрушками, дидактическими играми, пособиями, которые развивают крупную и мелкую моторику.

Работа всего коллектива направлена на создание комфорта, уюта, положительного эмоционального климата воспитанников. Организация включает

2 групповые комнат. Детский сад имеет все виды благоустройства: водопровод, канализацию, централизованное водяное отопление.

Техническое состояние Учреждения удовлетворительное.

Общая территория детского сада занимает 1879,63 кв. м. (1 корпус ул.Ленина,14), 2740,92 кв.м. (2 корпус ул.Первомайская,19). Территория ограждена забором. Ограждение в удовлетворительном состоянии, но требуется установка дополнительного ограждения в 1 корпусе (ул.Ленина,14). Территория ДООУ достаточна для организации прогулок и игр детей на открытом воздухе. Площадки обеспечены оборудованием, но не в полном объеме (отсутствуют беговые дорожки, прыжковые ямы). Для защиты детей от солнца и осадков на территории каждого корпуса установлены тентовые навесы. Игровые площадки оборудованы малыми архитектурными формами в соответствии с возрастом: песочницами, горками, лесенками др.

В организации соблюдаются требования, определяемые в соответствии с санитарно-эпидемиологическими правилами и нормативами. Имеется санитарно-эпидемиологическое заключение на оба корпуса по адресам: ул.Первомайская, 19; ул.Ленина, 14.

В МБДОУ «Ждановский детский сад» поддерживаются в состоянии постоянной готовности первичные средства пожаротушения: огнетушители (в количестве 10 шт.). Проводится их периодический технический осмотр и перезарядка. Соблюдаются требования к содержанию эвакуационных выходов.

С сотрудниками регулярно проводятся инструктажи по всем видам безопасности: пожарная безопасность, антитеррористическая безопасность инструктажи по охране жизни и здоровья детей, проводятся тренировочные занятия по действиям в случае ЧС. Имеются в наличии акты о состоянии пожарной безопасности.

В организации установлена АПС и СОЛ, система «Стрелец-мониторинг», имеется кнопка тревожной сигнализации.

В организации имеется паспорт безопасности. Регулярно проводятся тренировочные эвакуации. Организован пропускной режим.

Детский сад постоянно работает над укреплением материально-

технической базы.

Вывод: оценка качества материально-технической базы - удовлетворительная. Необходимо обустройство физкультурной площадки. Установка дополнительного ограждения заднего двора (ул. Ленина, 14).

1.10. Оценка функционирования внутренней системы оценки качества образования.

Показателям оценки психолого – педагогических условий в МБДОУ «Ждановский детский сад» определены:

- Наличие благополучной эмоциональной среды, поддержка активности и инициативы ребенка. Эти показатели разработаны в соответствии с рекомендациями ФИРО.

- Психологическая диагностика формирования у детей дошкольного возраста предпосылок к учебной деятельности на этапе завершения ими дошкольного образования;

- Анализ адаптации вновь поступивших воспитанников к условиям Учреждения.

К показателям оценки кадровых условий:

- укомплектованность кадрами;
- аттестация педагогов;
- повышение педагогического мастерства (систематичность прохождения курсов повышения квалификации,
- участие в мероприятиях муниципального, регионального, федерального уровня

Показатели оценки материально-технических условий:

- 1) программно-информационное обеспечение, наличие Интернета;
- 2) оснащенность групповых помещений современным оборудованием и мебелью;
- 3) обеспеченность методической литературой;

4) оценка открытости Учреждения для родителей и общественных организаций.

Оценка развивающей предметно-пространственной среды:

оснащение средствами обучения и воспитания (в том числе техническими), соответствующими материалами, в том числе расходным игровым, спортивным, оздоровительным оборудованием, инвентарём (в соответствии со спецификой Программы), соблюдение основных принципов организации предметно – пространственной среды.

Оценка удовлетворенности родителей качеством образовательной деятельности Учреждения проводится на основании анализа анкетирования родителей (законных представителей). Каждый вопрос анкеты оценивается родителями по трехбалльной оценочной шкале. Каждый вопрос анкеты по сути является показателем того или иного аспекта деятельности нашего Учреждения. При диапазоне 70%-100% достигнута удовлетворенность родителей качеством образовательных услуг, предоставляемых нашим Учреждением.

Показатели оценки условий разработаны таким образом, чтобы перевести свое Учреждение из режима функционирования в режим развития, определить проблемные области и обозначить точки роста. В Положении предусмотрено изменение критериев и показателей при достижении точек роста, которые были определены критериями.

Для получения числового выражения качества используется двухбалльная оценочная шкала, которая отражает степень проявления показателя от максимального (1 б) до минимального (0 б).

Применяются следующие оценочные критерии:

1б соответствует показателю

0б не соответствует показателю. Результаты измерения вносят в информационную карту.

Информационная карта представляет собой таблицу, в которую занесены показатели оценки, источник информации и периодичность оценки.

Таблица заполняется по каждому показателю оценки качества.

Внутри таблицы баллы суммируются. Полученная сумма выражает значение показателей качества каждого показателя оценки.

При числовом диапазоне 80% - 100% полное соответствие нормативам качества

Не соответствует нормативам качества до 80%

Показатели, которые на сегодняшний день считаются приоритетными в нашем Учреждении (например, оценка кадровых условий) оцениваются 2 раза в течении учебного года, 1 раз в квартал оценивается удовлетворенность родителей качеством образования. При повторной оценки, полученные результаты сравним с результатами предыдущей оценки, чтобы выявить, есть ли динамика оцениваемых показателей (например, оценивается на % воспитателей, имеющих квалификационную категорию, увеличение доли (%) педагогов, имеющих квалификационную категорию (на 33%) в учебном году)

На основе полученных данных составляется аналитическая справка, издаются приказы. Анализ оценки принимается управленческое решение о корректировке работы в данном направлении (по показателям). Материалы оценки качества используются при в проведении самообследования Учреждения. Результаты оценки качества образования рассматриваются на Педагогическом совете.

Вывод: система оценки качества, разработанная в нашем Учреждении на сегодняшний день эффективна как инструмент самоанализа состояния развития и эффективности деятельности Учреждения, а также может служить в качестве отчетных материалов.

2. Результаты анализа показателей деятельности МБДОУ «Ждановский детский сад»

п/п	Показатели	Единица измерения
1.	Образовательная деятельность	

1.1	Общая численность воспитанников, осваивающих образовательную программу дошкольного образования, в том числе:	40 человек
1.1.1	В режиме сокращенного дня (9 часов)	40 человек
1.1.2	В режиме кратковременного пребывания (3 - 5 часов)	0 человек
1.1.3	В семейной дошкольной группе	0 человек
1.1.4	В форме семейного образования с психолого-педагогическим сопровождением на базе дошкольной образовательной организации	0 человек
1.2	Общая численность воспитанников в возрасте до 3 лет	5 человека
1.3	Общая численность воспитанников в возрасте от 3 до 8 лет	35 человека
1.4	Численность/удельный вес численности воспитанников в общей численности воспитанников, получающих услуги присмотра и ухода:	40/100 человек/%
1.4.1	В режиме сокращенного дня (9 часов)	40/100
1.4.2	В режиме продленного дня (12 - 14 часов)	0/0
1.4.3	В режиме круглосуточного пребывания	0/0
1.5	Численность/удельный вес численности воспитанников с ограниченными возможностями здоровья в общей численности воспитанников, получающих услуги:	0/0 человек/%
1.5.1	По коррекции недостатков в физическом и (или) психическом развитии	0/0 человек/%
1.5.2	По освоению образовательной программы дошкольного образования	0/0% человек/%
1.5.3	По присмотру и уходу	0/0% человек/%
1.6	Средний показатель пропущенных дней при посещении дошкольной образовательной организации по болезни на одного воспитанника	22,5 день
1.7	Общая численность педагогических работников, в том числе:	3 человека
1.7.1	Численность/удельный вес численности педагогических работников, имеющих высшее образование	2/67% человек/%
1.7.2	Численность/удельный вес численности педагогических работников, имеющих высшее образование педагогической направленности (профиля)	2/67% человек/%
1.7.3	Численность/удельный вес численности педагогических работников, имеющих среднее профессиональное образование	1/33% человек/%

1.7.4	Численность/удельный вес численности педагогических работников, имеющих среднее профессиональное образование педагогической направленности (профиля)	1/33% человек/%
1.8	Численность/удельный вес численности педагогических работников, которым по результатам аттестации присвоена квалификационная категория, в общей численности педагогических работников, в том числе:	2/67% человек/%
1.8.1	Высшая	0/0% человек/%
1.8.2	Первая	2/67% человек/%
1.9	Численность/удельный вес численности педагогических работников в общей численности педагогических работников, педагогический стаж работы которых составляет:	человек/%
1.9.1	До 5 лет	0/0% человек/%
1.9.2	Свыше 30 лет	0/0% человек/%
1.10	Численность/удельный вес численности педагогических работников в общей численности педагогических работников в возрасте до 30 лет	0/0% человек/%
1.11	Численность/удельный вес численности педагогических работников в общей численности педагогических работников в возрасте от 55 лет	1/33% человек/%
1.12	Численность/удельный вес численности педагогических и административно-хозяйственных работников, прошедших за последние 5 лет повышение квалификации/профессиональную переподготовку по профилю педагогической деятельности или иной осуществляемой в образовательной организации деятельности, в общей численности педагогических и административно-хозяйственных работников	2/67% человек/%
1.13	Численность/удельный вес численности педагогических и административно-хозяйственных работников, прошедших повышение квалификации по применению в образовательном процессе федеральных государственных образовательных стандартов в общей численности педагогических и административно-хозяйственных работников	2/67% человек/%

1.14	Соотношение "педагогический работник/воспитанник" в дошкольной образовательной организации	1/13
1.15	Наличие в образовательной организации следующих педагогических работников:	
1.15.1	Музыкального руководителя	да
1.15.2	Инструктора по физической культуре	нет
1.15.3	Учителя-логопеда	нет
1.15.4	Логопеда	нет
1.15.5	Учителя-дефектолога	нет
1.15.6	Педагога-психолога	нет
2.	Инфраструктура	
2.1	Общая площадь помещений, в которых осуществляется образовательная деятельность, в расчете на одного воспитанника	2 кв. м
2.2	Площадь помещений для организации дополнительных видов деятельности воспитанников	154,8 кв. м
2.3	Наличие физкультурного зала	нет
2.4	Наличие музыкального зала	нет
2.5	Наличие прогулочных площадок, обеспечивающих физическую активность и разнообразную игровую деятельность воспитанников на прогулке	да

Анализ деятельности детского сада за 2022 год выявил следующие показатели в деятельности организации:

1. Образовательную программу дошкольного образования МБДОУ «Ждановский детский сад» (на 31.12.2022 г.) в режиме сокращенного дня осваивают 40 детей. В режиме кратковременного пребывания - 0 человек. В семейной дошкольной группе - 0 человек. В форме семейного образования с психолого-педагогическим сопровождением на базе дошкольной образовательной организации – 0 человек. По сравнению с предыдущим годом количество воспитанников стало на 3 чел. больше.

Общая численность воспитанников в возрасте до 3-х лет - 5 человек. 35 человек в возрасте от 3-х до 7-ми лет. 40 воспитанников (100%) получают услуги

присмотра и ухода в режиме сокращенного дня. В режиме продленного дня - 0 человек. В режиме круглосуточного пребывания - 0 человек.

- Средний показатель пропущенных дней при посещении детского сада по болезни на одного воспитанника –22,5 дней. Данный показатель остается достаточно высоким, поэтому необходимо продолжить работу по укреплению здоровья воспитанников.

В 2022 году необходимо продолжать повышать профессиональный уровень педагогической компетентности педагогов и родителей по охране и укреплению физического и психического здоровья детей.

4. Штат педагогических работников укомплектован на 100% и составляет 3 человека. Численность педагогических работников в 2022 году, имеющих высшее образование составило 2 человека. Из них образование педагогической направленности составляет 2 человека. Показатель среднего профессионального образования составляет 33% - 1 человек. Численность педагогов, которым присвоена квалификационная категория составляет 67%. Данный показатель изменился по сравнению с предыдущим годом. Показатель первой квалификационной категории составляет 67% - 2 человека. Возрастной уровень и стаж педагогической работы позволяет говорить о наличии в настоящий момент опытного, квалифицированного состава (средний возраст педагогического коллектива 44 года).

5. Проводя анализ инфраструктуры, можно сделать вывод о том, что в организации имеются помещения для организации и осуществления образовательной деятельности. Общая площадь помещений в расчете на одного ребенка достаточная. Так же в организации имеются игровые площадки, но физкультурная площадка оснащена не достаточно, что требует ее доработки. Внутри помещений создана предметно-пространственная среда, отражающая требованиям ФГОС ДО.

Заведующий МБДОУ
«Ждановский детский сад»



Е.Р.Григорьева